

# **BibleTime kézikönyv**

**Fred Saalbach  
Jeffrey Hoyt  
Martin Gruner  
Thomas Abthorpe  
Gary Holmlund**

---

# **BibleTime kézikönyv**

by Fred Saalbach, Jeffrey Hoyt, Martin Gruner, Thomas Abthorpe, and Gary Holmlund

3.0.0+

Copyright © 1999-2019 The BibleTime Team

## **Abstract**

BibleTime is a completely free Bible study program. The program's user interface is built with the Qt framework, which makes it run on several operating systems including Linux, Windows, FreeBSD and Mac OS X. The software uses the SWORD programming library to work with over 900 free Bible texts, commentaries, dictionaries and books in over 50 languages provided by the Crosswire Bible Society and several other repositories.

A BibleTime kézikönyv a BibleTime programmal együtt terjesztve.

---

# Table of Contents

1. Bevezetés .....	1
Mi a BibleTime .....	1
Elérhet# dokumentumok .....	1
Motivációnk .....	1
2. BibleTime indítása .....	3
Hogyan indítsuk a BibleTime programot .....	3
BibleTime indítása .....	3
Egyéni indítások .....	3
BibleTime els# indítása .....	3
3. A program m#ködése .....	4
A program áttekintése .....	4
A BibleTime ablak részei .....	4
A Könyvespolc .....	4
A Nagyító .....	5
A Munkaasztal .....	5
Keresés a dokumentumokban .....	6
Keresés egy megnyitott ablakban .....	6
Keresési párbeszédablak elérése .....	7
A keresés testreszabása .....	7
Keresési találatok .....	8
A Könyvespolc menedzser .....	9
Install works .....	9
Update works .....	10
Remove works .....	10
Exportálás és Nyomtatás .....	10
4. BibleTime beállítása .....	11
A BibleTime Beállítása párbeszédablak .....	11
Képerny# .....	11
Munkaasztal .....	11
A Nyelvek .....	11
Gyorslinkek .....	13
5. Tájékoztató .....	15
F#menü referenciája .....	15
Fájl .....	15
Nézet .....	15
Keresés .....	16
Ablak .....	16
Beállítások .....	17
Segítség .....	17
Hivatkozások .....	18
.....	18
Billenty#kombinációk .....	19

---

## List of Tables

3.1. Keresési típusok .....	8
4.1. UNICODE bet#készletek .....	13

---

# Chapter 1. Bevezetés

## Mi a BibleTime

A BibleTime egy könnyen telepíthető és kezelhető Biblia tanulmányozó eszköz, különféle szövegtípussal, nyelvvel, továbbá rengeteg telepíthető dokumentummal, modullal. Ez a program a SWORD [<http://www.crosswire.org/sword>] keretrendszerre épül, mely lehetővé teszi a szövegek megjelenítését, keresését stb. A SWORD a Crosswire Bible Society [<http://www.crosswire.org>] zászlóshajója.

A BibleTime arra lett tervezve, hogy a SWORD projekt által értelmezhető formátumú dokumentumokat alkalmazza. Teljeskörű információt a támogatott formátumokról a SWORD projekt fejlesztői szekciójában [<http://www.crosswire.org/sword/develop/index.jsp>] találhat.

## Elérhető dokumentumok

Over 280 documents in 50 languages are available from the Crosswire Bible Society [<http://www.crosswire.org>]. These include:

Bibliákat	A teljes Biblia szövegét, lehetséges kiegészítésekkel, mint Strong's számok, fejlécek, lábjegyzetek a szövegekben. A Bibliák különféle nyelveken elérhetőek, és nemcsak a modern verziókat találhatja meg, hanem fellelhetők a régies szövegváltozatok, mint a Westminster Leningrád Kódex ("WLC", héber) és a Septuaginta ("LXX", görög). Ez a legfejlettebb része a SWORD projektnek.
Könyvek	Többek közt, ilyen ismert könyveket találhatjuk meg: "Imitation of Christ", "Enuma Elish", and "Josephus: The Complete Works"
Kommentárok	Az elérhető kommentárok között található a klasszikus John Wesley "Notes on the Bible", Matthew Henry kommentárja és Luther "Commentary on Galatians." A Saját kommentár modullal lehetősége van rögzíteni saját megjegyzéseit a Biblia fejezeteihez.
Napi áhítatok	Sok ember hálás ezekért a napi adagokért Isten igéjéből.
Lexikonok/szótárak	Elérhető lexikonok: Robinson Morfológiai Elemzési Kódok, Brown-Driver-Briggs Héber Lexikon és a Nemzetközi Standard Biblia Enciklopédia. Szótárak: Strong's Héber Bibliai Szótár, Strong's Görög Bibliai Szótár elérhető...

There are several other repositories that BibleTime will load and use.

## Motivációnk

Elhatározásunk, hogy szolgáljuk Istent, és megtegyünk mindent a részünkről, hogy segítsünk másoknak növelni a kapcsolatukat Vele. Igyekszünk, hogy egy minőségi, erőteljes programot készítsünk, ami egyszerre és kézenfekvően használható. Vágyunk, hogy az Úr dicsőítve legyen, ahogyan Tőle származik minden jó.

Minden jó adomány és minden tökéletes ajándék felülre való, és a világosságok Atyjától száll alá, a kinél nincs változás, vagy változásnak árnyéka.

—Jakab 1:17, Károli

Az Úr áldja önt, miközben a programot használja.

---

# Chapter 2. BibleTime indítása

## Hogyan indítsuk a BibleTime programot

### BibleTime indítása

A BibleTime egy végrehajtható fájl, amit a Start menüben indíthat, evvel az ikonnal:



A BibleTime természetesen indítható parancssorból is. Indításhoz írja be egy terminál ablakba ezt:

```
bibletime
```

### Egyéni indítások

Terminálból is indítható a BibleTime véletlenszerű verssel az alapértelmezett bibliából:

```
bibletime --open-default-bible "<random>"
```

Egy meghatározott verssel indításhoz (pl. Jn 3:16), ezt írja be:

```
bibletime --open-default-bible "John 3:16"
```

Természetesen a könyvek neveit saját nyelvén is megadhatja.

### BibleTime első indítása

Amennyiben először indította el a BibleTime-t, be kell állítania a Beállítások menü alatti opciókat.

Könyvespolc menedzser

Modifies your Bookshelf. This dialog lets you modify your Bookshelf, add or delete works from your system. It will only be shown if no default Bookshelf can be found. Please see The Bookshelf Manager section for further details. If you start off with an empty Bookshelf, it will be helpful to install at least one Bible, Commentary, Lexicon and one Book to get to know BibleTime's basic features quickly. You will be presented with a list of works that are available from the Crosswire Bible Society and other repositories;

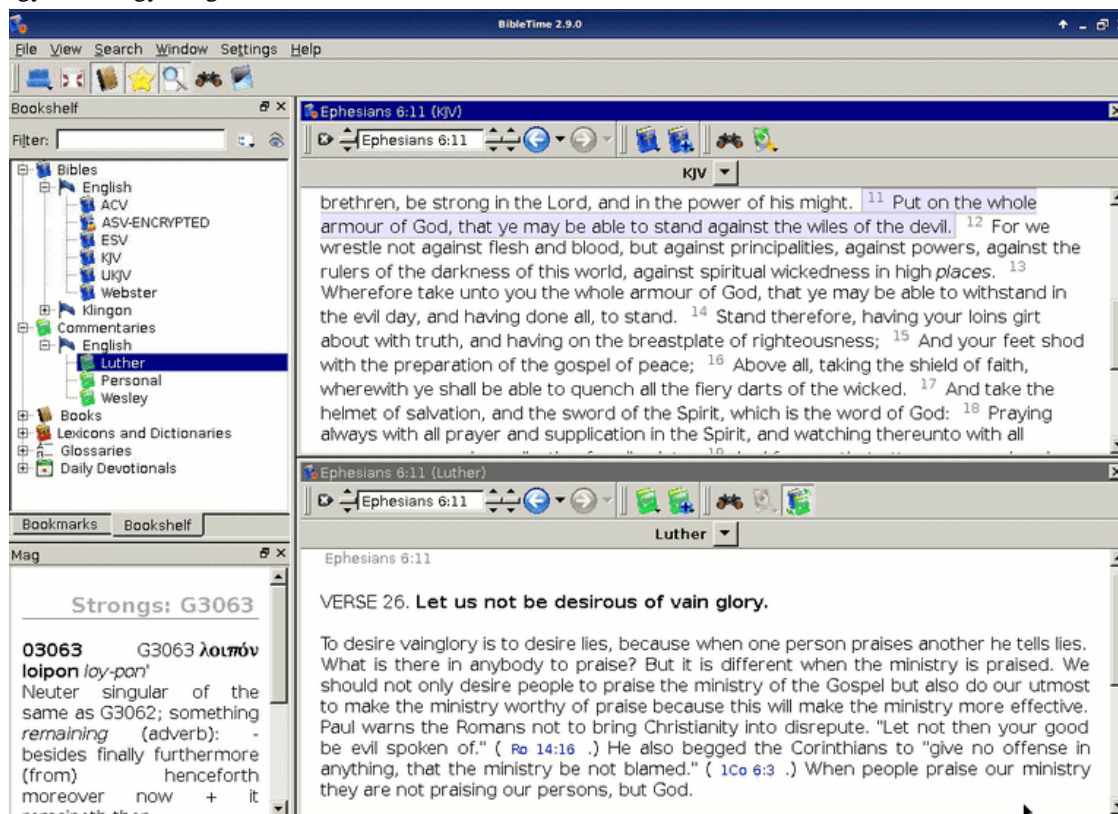
A BibleTime Beállítása párbeszédablak

BibleTime testreszabása Ez az ablak teszi lehetővé, hogy a BibleTime a szükségének megfelelő legyen. Tekintse meg a lehetőségek részletes leírását.

# Chapter 3. A program m#ködése

## A program áttekintése

Így néz ki egy átlagos BibleTime munkamenet:



Könnyen felismerheti az alkalmazás különböz# részeit. A Könyvespolc a bal oldalon a dokumentumok és a könyvjelz#k kezelésére használható. A kisebb "Nagyító" ablak alatta a dokumentumokba ágyazott extra információt mutatja. Amikor azt egérmutatót egy lábjegyzet jelzés fölé viszi, a "Nagyító" megmutatja az aktuális lábjegyzet tartalmát. Az eszköztár gyors elérést biztosít a különböz# funkciókhoz, míg a jobb oldalon a munkaasztal a megnyitott dokumentum helye.

Most tekintsük át a részeket egyesével.

## A BibleTime ablak részei

### A Könyvespolc

A Könyvespolc felsorolja a telepített dokumentumokat kategóriánként és nyelvenként. Itt található a "Könyvjelz#k" kategória is, ahol tárolhatja és elérheti a saját könyvjelz#it.

### Opening works

To open a work from the bookshelf for reading, simply double-click with the left mouse button on the desired category (Bibles, Commentaries, Lexicons, Books, Devotionals or Glossaries) to display its



contents. Then just double-click on one of the works to open it for reading. A read window will appear in the Desk area.

Amikor olvas egy dokumentumot, és meg szeretne nyitni egy másik munkát ugyanannál a résznél, ahol éppen tart, egyszerre megetheti. Csak kattintson a bal egérgombbal a versre, hivatkozásra (a mutató kéz alakúra vált) és húzza a könyvespolcra. Vigye a kívánt dokumentumra, az a kívánt helyen fog megnyílni. Ugyanígy húzhat egy hivatkozást a nyitott dokumentum ablakra, és az a kívánt hivatkozásra fog ugrani.

## Kiegészítő információk egy adott dokumentumról

Amikor jobb egérgombbal rákattint egy dokumentum szimbólumára, egy helyi menüt láthat olyan bejegyzésekkel, ami az adott munkára érvényes. Az "Névjegyzék" egy új ablakot nyit meg, a dokumentumra vonatkozó információkkal. A "Feloldás" egy kis párbeszédablakot nyit meg, ahol megadhatja a zárolt dokumentumok feloldó kulcsát. A zárolt dokumentumokról kiegészítő információt olvashat ezen az oldalon [<http://www.crosswire.org/sword/modules/aboutlocked.jsp>], a Crosswire Bible Society honlapján.

## Keresés a dokumentumokban

Kereshet a dokumentumokban, ha a jobb egérgombbal kattint a dokumentum ikonjára, és kiválasztja a "Keresés itt:" menüpontot. A Shift segítségével másik ikonokra kattintva hozzáadhat még dokumentumokat a kereséshez, ekkor az összes kiválasztott munkában fog keresni. A keresés teljes leírását itt találhatja.

## Munka a könyvjelzőkkel

### Tip

A Fogd & Vidd működése

Kattintson a jobb egérgombbal a könyvjelzők kategóriára, majd válassza az "Új mappa létrehozása" menüelemet egy új könyvjelző mappa létrehozásához. Használhatja egyszerre a Fogd & vidd technikát is, hogy verset húzzon a munkaasztalról, vagy a keresési eredményeket áthúzza a könyvjelzőkhöz, illetve, hogy újrendezze a meglévő könyvjelzőit.

Lehetősége van könyvjelzők importálására és exportálására is. Ennek érdekében nyissa meg a helyi menüt a könyvjelző mappában, ahogyan az az elzárókban le lett írva, majd válassza a "Könyvjelzők exportálása" menüpontot. Ekkor eljön egy párbeszédablak, mely segítségével mentheti a könyvjelzőit. Az importálás hasonlóképpen történik.

A jobb egérgombbal kattintás természetesen alkalmazható a mappák és a könyvjelzők neveinek és leírásainak megváltoztatására is.

## A Nagyító

Ez a kis ablak a BibleTime bal alsó részén alaphelyzetben passzív. Amikor az egérrel egy olyan szövegrész fölé megy, ami kiegészítő információ (például Strong's számok, hivatkozások) tartozik a szöveghez az ebben a részben látható. Tegyen egy próbát...

## A Munkaasztal

A munkaasztal a igazi munkaterülete a BibleTime szoftvernek. Ide nyílnak meg a dokumentumok a könyvespolcra, olvashatja azokat, kereshet bennük, és saját megjegyzéseket fűzhet és elmentheti azokat ( ahogyan az itt látható).

## Dokumentumok olvasása

Ahogy azt már láthattuk, a dokumentumokat egyszer#en megnyithatjuk a Könyvespolcra, az ikonjukra kattintva. A megnyitási terület a munkaasztalon van. Minden ablak rendelkezik eszköztárral, amelyen segédeszközöket találhat a navigáláshoz a megnyitott munkában.

## Auto Scrolling

The currently active window can be auto scrolled up or down. Start scrolling by press Shift+Down. You can increase the scrolling speed by pressing Shift+Down multiple times. To pause scrolling press Space. To start scrolling again at the previous speed press Space again. To slow down scrolling or scroll the other direction press Shift+Up one or more times. Pressing any other key or changing the active window will stop the scrolling.

## Megnyitott ablakok elhelyezése

Természetesen egyszerre több dokumentum lehet megnyitva a munkaasztalon, ahol több lehet#sége van azokat elrendezni. Vessen egy pillantást az Ablak menüre a f#menüben. Látható, hogy az ablakok elhelyezkedését ön kézzel is és a BibleTime automatikusan is szabályozhatja. Ez utóbbi eléréséhez válassza az Ablak menü → Ablakok automatikus elrendezése menüpontot. Csak próbálja ki, egyszer#, és m#ködik.

## Saját kommentár szerkesztése

Ahhoz, hogy a saját kommentárját a Biblia részeként tárolja, szükséges telepíteni a Crosswire Bible Society [<http://www.crosswire.org>] egyik modulját, a "Személyes kommentárt" ezt az angol nyelv# dokumentumoknál találja Personal Commentary néven.

Open the personal commentary by clicking on its symbol in the Bookshelf with a left mouse button. You can edit this commentary by just clicking on any verse. A dialog opens which allows you to add or edit text for that verse.

### Tip

Ha a Dokumentum szerkesztése inaktív, lehetséges, hogy nincs írási joga a személyes kommentárhoz.

### Tip

A fogd & vidd m#ködik itt is, csak ejtse egy vers hivatkozását a dokumentumra, és a vers szövege beszúrásra kerül.

## Keresés a dokumentumokban

### Keresés egy megnyitott ablakban

Kereshet kifejezést vagy szót a megnyitott ablak(ok)ban, például az éppen olvasott fejezetben, úgy, ahogy bármely más programban is. Csak kattintson a jobb egérgommbal, és válassza a Keresés... opciót, vagy használhatja a F billenty# kombinációt. Olvasson tovább, hogy megtudja, hogyan kereshet a teljes dokumentumokban is.

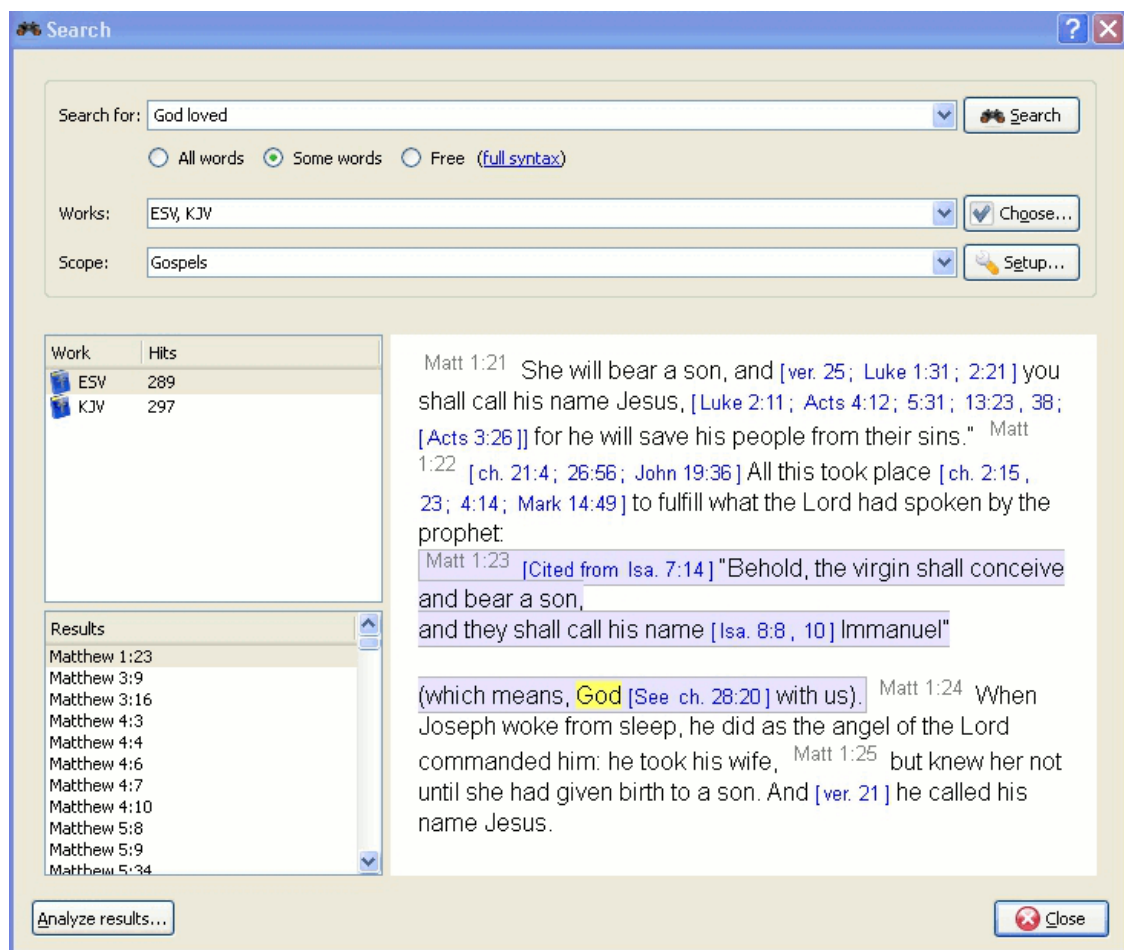
## Keresési párbeszédablak elérése

Keresést kezdeményezhet egy dokumentumban, hogy jobbegérgombbal rákattint az ikonjára a Könyvespolcon, és kiválasztja a Keresés a dokumentum(ok)ban lehetőséget. A Shift vagy a Ctrl nyomva tartásával egyszerre több dokumentumot is hozzáadhat a kereséshez, hasonló módon, mint ha csak egy dokumentumban keresne. Ekkor az összes kiválasztott munkában fog keresni egyszerre.

Szintén elérhető a keresési funkció a F-menü Keresés almenüjében, ahol kiválaszthatja a megfelelő bejegyzést.

A harmadik lehetőség a kereséshez a keresés ikonra kattintással érhető el egy megnyitott olvasási ablakban. A harmadik lehetőség a kereséshez a keresés ikonra kattintással érhető el egy megnyitott olvasási ablakban.

## A keresés testreszabása



## Dokumentumok kiválasztása

A párbeszédablak felső részében található egy Választás feliratú gomb. Ha egyszerre több dokumentumban kíván keresni, kattintson erre a gombra, és a lehetőségek közül kiválaszthatja a keresésbe bevonandó munkákat. A párbeszédablak felső részében található egy Választás feliratú gomb. Ha egyszerre több dokumentumban kíván keresni, kattintson erre a gombra, és a lehetőségek közül kiválaszthatja a keresésbe bevonandó munkákat.

## Keresési hatókörök használata

Szűkítheti a keresés hatókörét a Biblia egyes részeire, amennyiben választ egyet a Hatósugár által felajánlott listából. Ön is meghatározhat hatókört a Telepítés gombra kattintva. Szűkítheti a keresés hatókörét a Biblia egyes részeire, amennyiben választ egyet a Hatósugár által felajánlott listából. Ön is meghatározhat hatókört a Telepítés gombra kattintva.

## Az alapvető keresési kifejezések bemutatása

Billentőzze be a keresési kifejezéseket szóközzel elválasztva. Alapértelmezetten a keresés eredménye az összes szót tartalmazza. Amennyiben bármelyik szó megfelel a begépeltek közül, válassza a Bármely szó gombot. Amennyiben bonyolultabb keresési szempontokat kíván megadni, válassza az Egyéni gombot. Példákat találhat a teljes kifejezés lehetőségére kattintva.

You can use wildcards: '\*' matches any number of characters, while '?' will match any single character. The use of parenthesis allows you to group your search terms, e.g. '(Jesus OR spirit) AND God'.

Ha a f# szövegt#l eltér# szövegrészt keres, akkor a szövegtípus megadása után ':', és jöhet a keresési kifejezés. Például, ha a H8077-es Strong's szám el#fordulását keresi, így kell megadni: 'strong:H8077'.

Elérhet# szövegtípusok:

**Table 3.1. Keresési típusok**

El#tag	Jelentés	Példa
heading: (fejléc)	A fejlécekben keres	heading:Jézus
footnote: (lábjegyzet)	a lábjegyzetekben keres	footnote:Mózes
strong:	a Strong's számok el#fordulásait keresi	strong:G535
morph: (alak)	alaktani kódokra keres	morph:N-GSM

### Tip

Jobb egérgombbal egy telepített munkára kattintva kiválaszthatja a Névjegy menüpontot, hogy megnézzé, milyen fent említett keresési lehet#ségei vannak. Nem minden dokumentum rendelkezik ilyen típusú keresési lehet#ségekkel.

A BibleTime a Lucene keres#motorját alkalmazza, mely további fejlettebb keresési lehet#séget ajánl. Többet megtudhat err#l a <http://lucene.apache.org/java/docs/index.html> [http://lucene.apache.org/java/docs/index.html] webcímen.

## Keresési találatok

Bemutatunk néhány példát a keresésre, munkánként csoportosítva. Jobb egérgombbal a munkára kattintva lehet#sége nyílik menteni, másolni vagy kinyomtatni az összes verset, amelyet talált a munkában akár egyszerre is. Ugyanígy működik az is, ha csak egy, vagy több hivatkozást jelöl ki mentésre, másolásra, vagy nyomtatásra. Egy hivatkozásra kattintva az el#nézeti ablakban láthatóvá válik a vers a szöveggörnyezetében.

### Tip

Ragadjon meg egy hivatkozást, és ejtse a Könyvespolcon egy dokumentum ikonjára, és a dokumentum megnyílik a hivatkozott versnél. Ragadjon meg egy hivatkozást, és ejtse a Könyvespolcon egy dokumentum ikonjára, és a dokumentum megnyílik a hivatkozott versnél.

## Tip

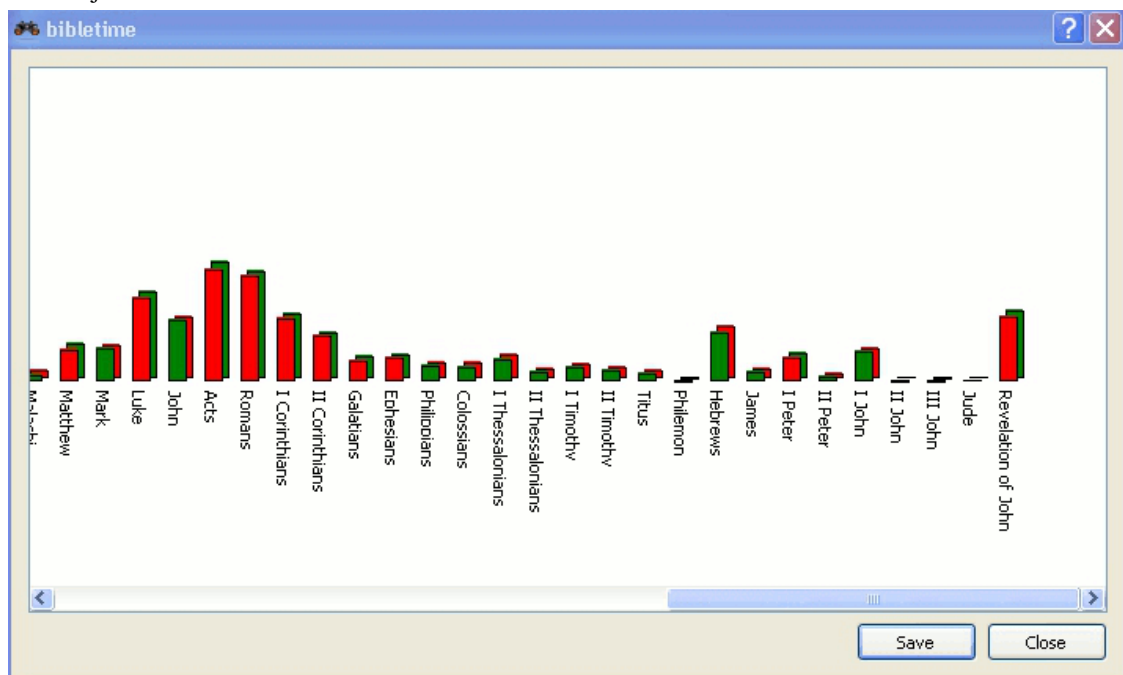
Ragadjon meg egy hivatkozást, és ejtse egy megnyitott ablakra, a dokumentum a hivatkozott helyre ugrik. Ragadjon meg egy hivatkozást, és ejtse egy megnyitott ablakra, a dokumentum a hivatkozott helyre ugrik.

## Tip

Válasszon ki hivatkozásokat, és húzza a könyvespolcra könyvjelz#k készítéséhez. Válasszon ki hivatkozásokat, és húzza a könyvespolcra könyvjelz#k készítéséhez.

## Keresési találatok elemzése

Kattintson a Találatok elemzése gombra, hogy megnyissa a találatokat elemz# ablakot. Itt egy egyszer# grafikus elemzést láthat a találatokról, találatok száma szerint a Biblia könyvei szerint. Ezt az elemzést is el tudja menteni.



## A Könyvespolc menedzser

A Könyvespolc menedzser egy segédeszköz a könyvespolcunk kezeléséhez. Ennek segítségével tud új dokumentumokat telepíteni a könyvespolcra, frissíteni vagy akár törölni azokat. Megtalálja a f#menü Beállítások → Könyvespolc menedzser almenüjében.

## Install works

With this facility, you can connect to a repository of works (called "library"), and transfer one or more works to your local Bookshelf. These libraries may be local (e.g. a SWORD CD), or remote (e.g. Crosswire's online repository of SWORD modules, or another site offering SWORD modules). BibleTime will automatically maintain a list of remote libraries and the works available from them.

To begin the installation process, select one or more libraries that you want to install works from. Then click on the Next button. Then select one or more languages and click the Next button. You will see a list

of categories. Double-click on a category to see works for that category. Select one or more works and then click on the Install Works. After the works are installed, click on the Finish.

## Update works

If there are any works that can be updated, they will be shown. Select one or more work and click the Update Works. After the works are updated, click on the Finish.

## Remove works

This facility allows you to delete one or more of the works from your Bookshelf too free up disk space. Simply choose the works` and click on the Remove works button.

## Exportálás és Nyomtatás

Több helyen van lehet#sége helyi menüt nyitni a jobb egérgombbal. Helyzett#l függ#en lehet#sége van Kijelölni, Másolni (a vágólapra), Menteni vagy Nyomtatni. Ilyen menü nyílik meg például az olvasási ablakban, vagy a keresési ablakban, mikor egy találatra kattint. Tényleg ilyen egyszer#, csak próbálja ki.

A BibleTime nyomtatási képességei csak a legalapvet#bbek, és csak segédeszköz jelleg#ek. Amennyiben ön szöveget szerkeszt, vagy prezentációt készít, melyben BibleTime szöveget szeretne elhelyezni, javasoljuk, hogy erre küls#, önnek megfelel# eszközt használjon, minthogy a BibleTime nyomtatási képességeire támaszkodjon közvetlenül.A BibleTime nyomtatási képességei csak a legalapvet#bbek, és csak segédeszköz jelleg#ek. Amennyiben ön szöveget szerkeszt, vagy prezentációt készít, melyben BibleTime szöveget szeretne elhelyezni, javasoljuk, hogy erre küls#, önnek megfelel# eszközt használjon, minthogy a BibleTime nyomtatási képességeire támaszkodjon közvetlenül.

---

# Chapter 4. BibleTime beállítása

Ebben a részben áttekintjük a bibletime; beállítását, amit a f#menü Beállítások menüjében talál.

## A BibleTime Beállítása párbeszédablak

A BibleTime felhasználói felülete szükség szerint többféleképpen is módosítható. A beállítási párbeszédablakot elérheti a Beállítások BibleTime beállítása menüpont kiválasztásával.

### Képerny#

A kezdeti megjelenés is beállítható, választhat az alábbi lehet#ségek közül:

- Indítási logó mutatása

A sablonok határozzák meg a szövegek megjelenítését (színek, méretek stb.). Többféle beépített sablon áll rendelkezésre. Amennyiben kiválaszt egyet, láthatja az el#nézeti képét a jobb oldalon.

### Munkaasztal

Sok lehet#séget, melyet a SWORD keretprogram biztosít, testre lehet szabni a BibleTime futtatása közben. Ezek a lehet#ségek jelezve vannak a párbeszédablakban. Lehet#ség van továbbá az alapértelmezett dokumentumok meghatározására, melyeket akkor használunk, ha nem egy konkrét dokumentum van meghatározva egy hivatkozásban. Például: ha a Károli fordítású Biblia van megadva alapértelmezett Bibliának, ebb#l fog megjelenni a hivatkozott vers a "Nagyító" ablakban, ha ez egeret egy kereszthivatkozás fölé viszi például egy King James fordítású Bibliában.

### A Nyelvek

Itt állíthatja be a Biblia könyvcímeinek a nyelvét. Válassza a saját nyelvét, ha lehetséges, és otthonosabban fogja érezni magát.

Alapértelmezetten a BibleTime az alapértelmezett rendszer szerinti bet#készletet használja, amit ön felülbírálnak, ha szükséges. Néhány nyelv speciális bet#készletet igényel a korrekt megjelenítéshez. Ez az ablak lehet#séget nyújt önnek, hogy egyedi bet#készletet határozzon meg minden nyelvhez.



A bet#készletek beállítása.

BibleTime képes az összes támogatott bet#készletet használni. Ha a dokumentum amit néz, tökéletesen megjelenik, nem kell tennie semmit, ellenben ha a dokumentum egy sorozat kérd#jelt (????????), vagy üres négyzetet tartalmaz, akkor tudhatja, hogy az alapértelmezett bet#készlet nem tartalmazza azokat a karaktereket, amelyek a helyes megjelenítéshez szükségesek.

Hogy kijavítsa, válassza ki a dokumentum nyelvét a legördül# menüb#l. Kattintsa be az egyedi bet#készlet használata jelöl#négyzetet. Például a Code2000 bet#készlet olyan karaktereket tartalmaz, amit sok nyelv használ. Ha egyetlen telepített bet#készlet sem képes helyesen megjeleníteni a kívánt dokumentumot, akkor próbálja meg telepíteni a kívánt nyelv nyelvi fájljait.

## Bet#készlet telepítése

A kívánt bet#készlet telepítése túlmutat ezen kézikönyvnek a hatáskörén. További információkért keresse fel a UNICODE HOWTO [<http://www.linux.org/docs/ldp/howto/Unicode-HOWTO-2.html>] weboldalt.

Fonts can be installed from a number of sources:

- Az ön \*nix disztribúciója.
- Az ön disztribúciójának nyelvi fájljai.
- Meglév# Microsoft Windows@telepítés ugyanazon a számítógépen.
- Bet#készlet-gy#jtemény, például Adobe vagy Bitstream.



- Online bet#készlet-gy#jtemények.

Az UNICODE bet#készletek többféle karaktert tartalmaznak, mint az egyéb készletek, és néhány ilyen bet#készlet ingyenesen is elérhet#. Egy bet#készlet sem tartalmazza az összes karaktert, amit az UNICODE szabvány meghatároz, ezért lehetséges, hogy nyelvenként különböz# bet#készleteket kell használnia.

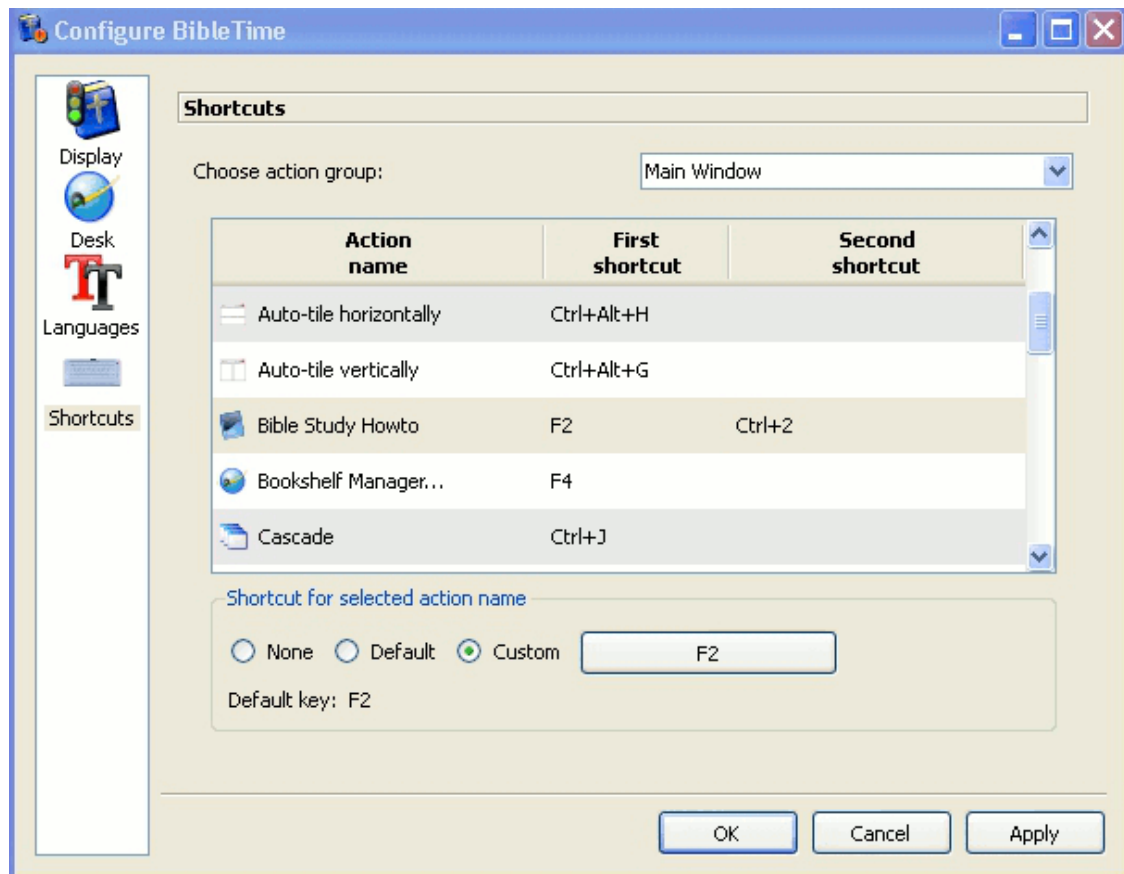
**Table 4.1. UNICODE bet#készletek**

Code2000 [ <a href="http://code2000.net/CODE2000.ZIP">http://code2000.net/CODE2000.ZIP</a> ]	Lehetséges, hogy a legjobb ingyenes UNICODE készlet, amely sokféle karaktert tartalmaz.
SIL unicode bet#készlet [ <a href="http://scripts.sil.org/cms/scripts/page.php?site_id=nrsi&amp;cat_id=FontDownloads">http://scripts.sil.org/cms/scripts/page.php?site_id=nrsi&amp;cat_id=FontDownloads</a> ]	Kiváló UNICODE készletek szerezhet#ek be a Summer Institute of Linguistics -tól.
FreeFont [ <a href="http://www.nongnu.org/freefont/">http://www.nongnu.org/freefont/</a> ]	Egy új ingyenes UNICODE készlet kezdeményezés.
Crosswire bet#készlet mappája [ <a href="ftp://ftp.crosswire.org/pub/sword/iso/latest/FONTS/">ftp://ftp.crosswire.org/pub/sword/iso/latest/FONTS/</a> ]	További bet#készletek elérhet#ek a Crosswire Bible Society ftp oldaláról.
Bitstream CyberBit [ <a href="http://aol-4.vo.llnwd.net/pub/communicator/extras/fonts/windows/">http://aol-4.vo.llnwd.net/pub/communicator/extras/fonts/windows/</a> ]	Tartalmazzák a teljes UNICODE karaktereket, de lelassítják a BibleTime futását a méretük miatt.
Clearlyu	A legtöbb disztribúcióban megtalálható, tartalmazza az európai, a görög, héber és thai karaktereket.
Caslon, Monospace, Cupola, Caliban [ <a href="http://fontforge.sourceforge.net/sfds/">http://fontforge.sourceforge.net/sfds/</a> ]	Részletes tartalmakért tekintse meg az információkat a hivatkozott honlapon.

Jó UNICODE bet#készlet listákat találhat a neten, például egyet Christoph Singer összeállításában (Többnyelv# Unicode TrueType bet#készletek az Interneten [<http://www.slovo.info/unifonts.htm>]), vagy egy másik Alan Woodtól (Unicode karakter összetev#k és az Unicode készletek, amelyek tartalmazzák [<http://www.alanwood.net/unicode/fontsbyrange.html>]).

## Gyorslinkek

A billenty#kombinációk (el#z#leg gyorsbillenty#k) speciális billenty#parancsok, melyeket a különböz# menüelemeknél és ikonoknál alkalmazhatunk. Számos BibleTime parancshoz tartozik billenty#kombináció (itt található a teljes lista). A legtöbb BibleTime parancs rendelkezik billenty#kombinációval, ami nagyon hasznos a legtöbbet használt funkciók eléréséhez.



Az el#z# példában látható, hogy az F2, a "hogyan tanulmányozza a Bibliát"-hoz tartozik egy második billenty#kombináció, a CTRL+2.

---

# Chapter 5. Tájékoztató

## F#menü referenciája

Ebben a részben részletes leírást találhat a BibleTime f# menüjének összes bejegyzéséről, elérésük szerint csoportosítva, az összes albejegyzéseikkel. Szintén ismertetjük a gyorsbillentyűket, melyek hozzájuk tartoznak. Az elérhető gyorsbillentyűk teljes listáját ebben a részben találja.

### Fájl



Fájl Dokumentum megnyitása

Dokumentum megnyitása. Ez egy menüt nyit meg, ahol lehetőség nyílik telepített dokumentumok megnyitására.



File →  
Kilépés (Ctrl+Q)

BibleTime bezárása. A BibleTime meg fogja kérdezni, hogy elmentse-e a változtatásokat a lemezre.

### Nézet



View →  
Teljes képernyő (F5)

Teljes képernyős mód. Jelölje ezt a módot be, hogy maximalizálja a BibleTime ablakát.



View →  
Show Bookshelf

Könyvespolc megjelenítése. Itt kapcsolhatja ki/be a Könyvespolc megjelenítését. Itt kapcsolhatja ki/be a Könyvespolc megjelenítését.



View →  
Show Bookmarks

Könyvespolc megjelenítése. Itt kapcsolhatja ki/be a Könyvespolc megjelenítését, ez kényelmes lehet, ha több helyre van szüksége a Nagyítóhoz.



View →  
Show Mag

Nagyító megjelenítése. Itt kapcsolhatja ki/be a nagyító (információs ablak) megjelenítését. Itt kapcsolhatja ki/be a nagyító (információs ablak) megjelenítését.



View →  
Show parallel text headers

Toggles viewing of additional works Toggle this setting to allow you to view additional works in parallel to your current open books.

View → Toolbars → F# eszköztár mutatása (F6)

F# eszköztár megjelenítése. Itt kapcsolhatja ki/be a f# eszköztár megjelenítését.

Nézet → Eszköztárak → Navigációs sáv mutatása

A navigáció mutatása a dokumentumokban. Itt állíthatja be a navigációs sáv mutatását a dokumentumablakokban. Kézenfekvő lehet a teljes eszköztár megjelenítése a megnyitott munkákban

Nézet → Eszköztárak → Dokumentumok mutatása

Eszköztár megjelenítése a dokumentumokban. Itt kapcsolhatja ki/be az eszköztár megjelenítését.

Nézet → Eszköztárak → Eszközök eszköztár mutatása

Eszközők megjelenítése. Itt kapcsolhatja ki/be az eszközők megjelenítését a megnyitott munkákban..

Nézet → Eszköztárak → Formátum mutatása

Forátumot mutat. Kapcsolja be ezt a beállítást amikor a személyes kommentárt szerkeszti HTML formátumban.

Nézet → Eszköztárak → Eszköztárak mutatása a szövegeablakban.

Eszköztár megjelenítése az ablakokban. Itt kapcsolhatja ki/be a teljes eszköztár megjelenítését a megnyitott ablakokban.

## Keresés



Search Keresés az alapértelmezett bibliában  
(**Ctrl+Alt+F**)



Search Keresés a megnyitott munká(k)ban  
(**Ctrl+O**)



Keresés megnyitása az alapértelmezett Bibliában. További dokumentumok adhatók hozzá a párbeszédablakban. További részletes leírást talál itt.

Az összes megnyitott dokumentumban keres# ablakot nyit meg. Munkák vehet#k el, illetve adhatók a kereséshez a párbeszédablakban. További részletes leírást talál itt.

## Ablak



Ablak Ablak bezárása (**Ctrl+W**)



Ablak Összes bezárása (**Ctrl+Alt+W**)



Ablak Átlapolja (**Ctrl+J**)



Ablak Mozaik (**Ctrl+I**)



Ablak Függ#leges mozaik (**Ctrl+G**)



Ablak Vízszintes mozaik (**Ctrl+H**)

Az összes aktív ablakot bezárja

Az összes ablakot bezárja

Az összes ablakot átlapolja

Az összes ablakot mozaik elrendezésre váltja

Az összes ablakot függ#leges mozaik elrendezésre váltja

Az összes ablakot vízszintes mozaik elrendezésre váltja

Ablak → Elrendezés

Az ablakok elrendezését szabályozza. A megnyíló menü segítségével eldöntheti, hogy az ablakokat ön rendezze, vagy a BibleTime állítsa be önnek. (Automatikus, csak próbálja ki!).

Ablak → Munkafolyamat mentése

A jelenlegi munkafolyamatot menti. Olyan helyi menüt nyit meg, ahol meglév# folyamatként mentheti a jelenlegit. A következ# elemb#l tudhatja meg, hogyan kell menteni új folyamatot. A jelenlegi munkafolyamatot menti. Olyan helyi menüt nyit meg, ahol meglév# folyamatként mentheti a jelenlegit. A következ# elemb#l tudhatja meg, hogyan kell menteni új folyamatot.

Ablak → Mentés új munkafolyamatként (Ctrl+Alt+S)

A jelenlegi folyamatot új néven menti. Megkérdezi a folyamat nevét a mentéshez. A jelenlegi folyamatot új néven menti. Megkérdezi a folyamat nevét a mentéshez.

Ablak → Munkafolyamat betöltése

El#z#leg mentett folyamat betöltése. Egy helyi menüt nyit meg, ahol kiválaszthatja a betöltend# folyamatot. El#z#leg mentett folyamat betöltése. Egy helyi menüt nyit meg, ahol kiválaszthatja a betöltend# folyamatot.

Ablak → Munkafolyamat törlése

Mentett folyamat törlése. Olyan menüt nyit meg, ahol kiválaszthatja a törlend# munkafolyamatot. Mentett folyamat törlése. Olyan menüt nyit meg, ahol kiválaszthatja a törlend# munkafolyamatot.

## Beállítások



Beállítások BibleTime beállítása



Beállítások Könyvespolc menedzser (F4)



## Segítség



Segítség Kézikönyv (F1)



Megnyitja a BibleTime f# beállítási ablakát. Itt megtalál mindent, amire szüksége lehet, hogy a BibleTime úgy viselkedjen, ahogyan azt szeretné. Nézze meg a beállítások részt a részletekért.

Nyit egy ablakot, ahol megváltoztathatja a SWORD beállításait, és kezelheti a könyvespolcát. B#vebb információért tekintse meg ezt a fejezetet.

Megnyitja a BibleTime felhasználói kézikönyvét. Épp ezt olvassa. Megnyitja a BibleTime felhasználói kézikönyvét. Épp ezt olvassa.



(F2)

Segítség    Hogyan tanulmányozza a Bibliát



Megnyit egy segédletet a Biblia tanulmányozásához. A BibleTime csapat reménykedik benne, hogy ez a segédlet arra készíti olvasóit, hogy tanulmányozzák az írásokat, hogy mit is mondanak. Ez a különleges útmutató úgy lett összeállítva, hogy ne vegyen védelmébe semmilyen egyéni felekezeti tanítást. Reméljük, hogy olvassa és tanulmányozza az írásokat, hogy megértse, mit is mondanak. Ha úgy kezdi tanulmányozni az írást, hogy azt kívánja, hogy az Úr vesse a szavát magként a szívébe, # nem fog csalódást okozni. Megnyit egy segédletet a Biblia tanulmányozásához. A BibleTime csapat reménykedik benne, hogy ez a segédlet arra készíti olvasóit, hogy tanulmányozzák az írásokat, hogy mit is mondanak. Ez a különleges útmutató úgy lett összeállítva, hogy ne vegyen védelmébe semmilyen egyéni felekezeti tanítást. Reméljük, hogy olvassa és tanulmányozza az írásokat, hogy megértse, mit is mondanak. Ha úgy kezdi tanulmányozni az írást, hogy azt kívánja, hogy az Úr vesse a szavát magként a szívébe, # nem fog csalódást okozni.



Help

Nap tippje (F3)

Súgó → Névjegy

Hasznos tipp megnyitása A Nap Tippje hasznos ötleteket ad a BibleTime használatához.

Információs ablakot nyit meg a BibleTime projektr#l, benne a BibleTime verziójáról és a fejleszt#kr#l, a SWORD verziójáról, a Qt verziójáról és a felhasználási feltételekr#l. Információs ablakot nyit meg a BibleTime projektr#l, benne a BibleTime verziójáról és a fejleszt#kr#l, a SWORD verziójáról, a Qt verziójáról és a felhasználási feltételekr#l.

## Hivatkozások

Ebben a részben a megnyitott munkák ikonjairól talál leírást.



El#re görget az el#zményekben.



Visszafelé görget az el#zményekben.



Telepített bibliát választ.



Újabb Bibliát választ.



Keresés a kiválasztott dokumentumokban



Testreszabás.



Telepített kommentárt választ.



További kommentár kiválasztása.



A mutatott bejegyzést szinkronizálja az aktív Biblia ablakkal.



Dokumentumok kiválasztása



Egy telepített magyarázatot vagy áhitatot választ.



Egy kiegészít# magyarázatot vagy áhitatot választ.

## Billenty#kombinációk

Ez az összes billenty#kombináció leírásával együttes listája. A felsorolás (többnyire) ABC sorrendnek megfelel#. Ha közvetlenül szeretné megtudni, melyik kombináció tartozik egyes menükhöz, tekintse meg közvetlenül a BibleTime menüiben, (ahol jelezve vannak), vagy megkeresheti ebben a részben.

Billenty#kombináció	Leírás
<b>Alt+Balra</b>	Visszalép az el#zményekben az olvasó ablakban.
<b>Alt+Jobbra</b>	El#relép az el#zményekben.
<b>Ctrl+Alt+F</b>	Keresés → Keresés az alapértelmezett Bibliában menüvel egyez#; keresési ablakot nyit az alapértelmezett Bibliában kereséshez.

Billenty#kombináció	Leírás
<b>Ctrl+Alt+G</b>	Megegyezik az Ablak → Ablakok automatikus igazítása → Függ#leges mozaik elrendezéssel, aktiválja az automatikus mozaik elrendezést.
<b>Ctrl+Alt+H</b>	Megegyezik az Ablak → Ablakok automatikus igazítása → Vízszintes mozaik elrendezéssel, aktiválja az automatikus mozaik elrendezést.
<b>Ctrl+Alt+I</b>	Megegyezik az Ablak → Ablakok igazítása → Automatikus mozaik elrendezés ugyanaz; aktiválja az automatikus mozaik elrendezést.
<b>Ctrl+Alt+J</b>	Megegyezik az Ablak → Ablakok automatikus igazítása → Átlapoló elrendezéssel, aktiválja az automatikus átlapoló elrendezést.
<b>Ctrl+Alt+M</b>	Megegyezik az Ablak → Ablakok automatikus igazítása → Kézi elrendezéssel, aktiválja az kézi elrendezést.
<b>Ctrl+Alt+T</b>	Megegyezik az Ablak → Ablakok automatikus igazítása → Laponkénti, az ablakokat lapokban jeleníti meg.
<b>Ctrl+Alt+S</b>	Megegyezik az Ablak → Mentés új folyamatként menüponttal, menti a jelenlegi elrendezést új néven, új folyamatként.
<b>Ctrl+Alt+W</b>	Megegyezik az Ablak → Összes bezárása menüponttal, bezárja az összes nyitott ablakot.
<b>Ctrl+A</b>	Összes kiválasztása. Az összes szöveget kiválasztja az aktuális ablakban. Összes kiválasztása. Az összes szöveget kiválasztja az aktuális ablakban.
<b>Ctrl+C</b>	Másolás. A kijelölt szöveget a vágólapra másolja.
<b>Ctrl+F</b>	Keresés. Az ablakban lévő szövegben keres.
<b>Ctrl+G</b>	Megegyezik az Ablak → Összes bezárása menüponttal, bezárja az összes nyitott ablakot.
<b>Ctrl+H</b>	Megegyezik az Ablak → Összes bezárása menüponttal, bezárja az összes nyitott ablakot.
<b>Ctrl+I</b>	Megegyezik az Ablak → Mozaik menüponttal.
<b>Ctrl+J</b>	Megegyezik az Ablak → Összes bezárása menüponttal, bezárja az összes nyitott ablakot.
<b>Ctrl+L</b>	Hely cseréje. A fókuszt a választott munka eszköztárára állítja.
<b>Ctrl+N</b>	Keresés az ablak dokumentumaiban.
<b>Ctrl+O</b>	Megegyezik a Keresés → Keresés a megnyitott dokumentum(ok)ban menüponttal, keresési ablakot nyit a megnyitott munkákban való kereséshez.
<b>Ctrl+Q</b>	Megegyezik a Fájl → Kilépés ponttal, a BibleTime bezárása.
<b>Ctrl+W</b>	Bezárja az aktuális ablakot.



Billenty#kombináció	Leírás
<b>F1</b>	Megegyezik a Segítség → Kézikönyv menüponttal, megnyitja ezt a kézikönyvet.
<b>F2</b>	Súgó → Hogyan tanulmányozza a Bibliát equivalent; opens the BibleStudy HowTo.
<b>F3</b>	Súgó → Nap tippje Hasznos tippeket ad a BibleTime használatához.
<b>F4</b>	Megegyezik a Beállítások → Könyvespolc menedzser menüponttal, megnyitja a Könyvespolc menedzsért.
<b>F8</b>	Megegyezik a Nézet → Könyvespolc mutatása menüponttal, láthatóvá teszi a "könyvespolcot".
<b>F9</b>	Megegyezik a Nézet → Nagyító mutatása menüponttal, láthatóvá teszi a nagyító (információs) ablakot.
<b>Shift+Down</b>	View → Auto scroll down
<b>Shift+Up</b>	View → Auto scroll up
<b>Space</b>	View → Auto scroll pause